

Министерство экономического развития Российской Федерации
Торговое представительство Российской Федерации в КНР



БИЗНЕС ПУТЕВОДИТЕЛЬ ПО КИТАЮ

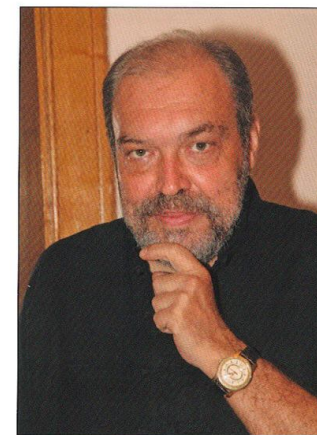


2013



КИТАЙ

КИТАЙСКАЯ НАРОДНАЯ РЕСПУБЛИКА



Торгпред России в Китае
Сергей Сергеевич Цыплаков

ТОРГПРЕДСТВО РОССИИ В КИТАЕ



**Телефонный справочник Торгпредства
РУКОВОДСТВО**

Торгпред	Цыплаков Сергей Сергеевич
Заместитель Торгпреда	Сизов Сергей Юрьевич
Телефоны:	+86-65322201, +86-65322181
Факс:	+86-65325398

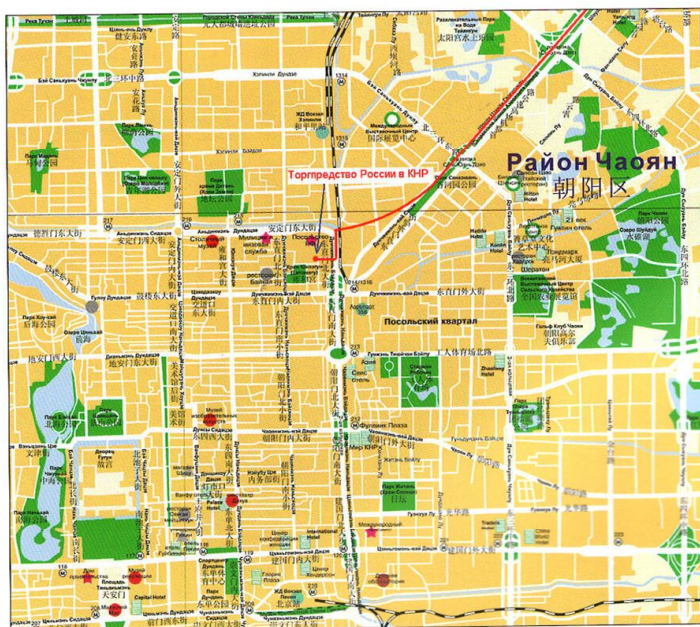


Схема местоположения здания Торгпредства (схема проезда из пекинского Столичного аэропорта)

СОДЕРЖАНИЕ

1	Краткая характеристика делового климата Китая	4
2	Информация о контактных данных дипломатических представительств Российской Федерации и негосударственных некоммерческих организаций в КНР	4
3	Обзор нормативно-правовой базы и предпринимаемых мер в области государственного регулирования внешнеэкономической и инвестиционной деятельности в КНР	5
3.1	Основополагающие нормативные акты, регулирующие внешнеторговую деятельность	5
3.2	Таможенный тариф	5
3.3	Законодательство об иностранных инвестициях	6
3.4	Валютное регулирование	9
3.5	Регулирование свободных (особых) экономических зон	9
4	Рекомендации для экспортеров	13
4.1	Перспективные направления расширения российского экспорта	13
4.2	Действующие торговые ограничения	15
4.3	Особенности таможенного тарифного регулирования при импорте в Китай	17
4.4	Особенности таможенных процедур при импорте в Китай	19
4.5	Нетарифные меры и техническое регулирование	19
4.6	Валютно-финансовое регулирование при импорте в Китай	20
4.7	Основные логистические маршруты	20
5	Рекомендации по доступу на рынок Китая	22
5.1	Общие положения по доступу на рынок КНР	22
5.2	Организационно-правовые формы ведения коммерческой деятельности	22
5.3	Открытие представительств и дочерних/зависимых организаций в КНР	25
5.4	Налогообложение предприятий с иностранным капиталом	26
6	Информация о защите прав экспортеров в Китае	28
6.1	Способы защиты прав экспортеров в Китае, урегулирования и разрешения коммерческих споров, порядок рассмотрения споров экономического характера (внесудебный и судебный), выдержки из нормативных процессуально-правовых документов, регламентирующих деятельность по урегулированию и разрешению споров	28
6.2	Юридические и адвокатские конторы КНР по защите прав экспортеров	32
7	Информация о возможностях проверки деловой репутации китайских компаний, включая организации в стране, занимающиеся проверкой деловой репутации юридических и физических лиц	33
8	Перечень наиболее крупных дистрибьюторов различных товаров в Китае ..	36
9	Специфические особенности ведения бизнеса в Китае, включая культурные аспекты и деловые обычаи	38

1. КРАТКАЯ ХАРАКТЕРИСТИКА ДЕЛОВОГО КЛИМАТА КИТАЯ

В 2013 г. в Китае в целом сохранялась стабильная социально-политическая обстановка.

По итогам 2012 г. и тенденциям начала 2013 г. можно сделать вывод о том, что экономика Китая продолжала развиваться, однако по-прежнему находится под воздействием сильного нисходящего тренда.

Несмотря на снижение темпов экономического роста, большинство макроэкономических параметров, определенных правительством на прошедший год, оказались обеспечены.

Так ВВП в соответствующий период увеличился на 7,8% (т.е. на 0,3 п.п. больше планового показателя 7,5%), уровень безработицы составил 4,1% (что на 0,5 п.п. меньше допустимого уровня 4,6%), инфляцию удалось удержать в пределах 2,6% (при допустимом максимуме в 4,0%), прирост объемов внутреннего товарооборота составил 14,3% (при плановом параметре 14%), капитальные вложения в основные фонды выросли 20,6% при плановых показателях 16%.

Вместе с тем, такой важный макроэкономический показатель как внешнеторговый оборот, темпы прироста которого в 2012 г. должны были быть на уровне 10%, обеспечен не был. Прирост объемов внешней торговли по итогам года составил всего 6,2 %.

По итогам 2013 году ожидается некоторое дальнейшее снижение указанных показателей роста, в то же время, при обеспечении «безопасного» для социальной ситуации в стране уровня.

КЛЮЧЕВЫЕ ПОКАЗАТЕЛИ

Регион: Юго-Восточная Азия
Уровень дохода: ниже среднего
Население: 248 млн.
ВВП на душу населения:
 3562 долл. США

2. ИНФОРМАЦИЯ О КОНТАКТНЫХ ДАННЫХ ДИПЛОМАТИЧЕСКИХ ПРЕДСТАВИТЕЛЬСТВ РОССИЙСКОЙ ФЕДЕРАЦИИ И НЕГОСУДАРСТВЕННЫХ НЕКОММЕРЧЕСКИХ ОРГАНИЗАЦИЙ В КНР

<p>Посольство Адрес: China, Beijing, Dongcheng District, Dongzhimen Nei Beizhongjie, № 4, Телефон/факс: (+86) 10-6532-1381, Факс: (+86) 10 6532-4853 Эл. почта: rembassy@russia.org.cn Посол: Андрей Иванович Денисов</p>	<p>Торговое представительство Адрес: China, Beijing, Dongzhimennei Dajie, Mashao Hutong, 27A Телефон/факс: (+86) 10 653-222-01, (+86) 10 653-221-81, Факс: (+86) 10 653-253-98 Электронная почта: russchinatrade@gmail.com Сайт: www.russchinatrade.ru Торгпред: Сергей Сергеевич Цыплаков</p>
<p>Представительство ТПП России Тел.: +86 (10) 64653651, 64653652, 64653653 Факс: +86 (10) 58383550, 64653675 Руководитель: Белозеров Николай Николаевич</p>	<p>Отделение Торгпредства в г. Шанхай Адрес: 200080, China, Shanghai, Huangpu Rd, 20, Shanghai Branch of Trade Representation of the Russian Federation in the People's Republic of China Телефон: (8621) 63240026. Факс: (8621) 63240029 Электронная почта: rucnsh@gmail.com Сайт: www.russchinatrade.ru Руководитель отделения: заместитель Торгпреда РФ в КНР — Лукашин Федор Александрович</p>

Организации содействия сотрудничеству	
<p>Российско-китайский деловой совет Телефон: +7 (495) 9758001 Факс: +7 (495) 9758002 Web: http://www.rcbc.ru/</p>	<p>Российско-китайский Центр торгово-экономического сотрудничества Телефон: +7 (495) 1313451 Факс: +7 (495) 1313456 Web: http://www.rus-china.com/ E-mail: rus-china@rus-china.com</p>

3. ОБЗОР НОРМАТИВНО-ПРАВОВОЙ БАЗЫ И ПРЕДПРИНИМАЕМЫХ МЕР В ОБЛАСТИ ГОСУДАРСТВЕННОГО РЕГУЛИРОВАНИЯ ВНЕШНЕ-ЭКОНОМИЧЕСКОЙ И ИНВЕСТИЦИОННОЙ ДЕЯТЕЛЬНОСТИ В КНР

3.1 Основополагающие нормативные акты, регулирующие внешнеторговую деятельность

- ▶ Закон КНР «О внешней торговле» действует в редакции 2004 г. с последующими изменениями и дополнениями. Сферой применения данного закона является международная торговля и права интеллектуальной собственности, которые с ней связаны. Внешняя торговля, о которой говорится в данном законе, охватывает импорт и экспорт товаров, технологий и услуг.
- ▶ Закон КНР «О договорах» действует с 1999 г. в последующих редакциях, разработан для защиты законных прав сторон, участвующих в заключении договора, обеспечения экономического порядка в обществе, ускорения социалистической модернизации.
- ▶ Закон КНР «О компаниях» действует в редакции 2005 года. Целью принятия Закона является приведение в порядок организации и деятельности компаний, обеспечения законных прав и интересов компаний, участников (акционеров) и кредиторов, поддержание социально-экономического порядка, содействие развитию социалистической рыночной экономики.

3.2 Таможенный тариф

Правовой основой для применения льготных торговых режимов и преференций участников торговых соглашений является «Положение КНР об импортно-экспортном тарифе», введенное в действие декретом Госсовета КНР № 96 от 18 марта 1992 г. На основании этого документа Комитетом по таможенным тарифам Госсовета КНР, в обязанности которого входит выработка правил, политики и принципов в отношении подготовки и внесения изменений в «Положение об импортно-экспортном тарифе», ежегодно принимается «Таможенный тариф», предусматривающий ставки льготных таможенных режимов и преференций при экспорте из Китая и импорте в Китай товарной продукции.

17 декабря 2012 г. Налоговое управление при Госсовете КНР опубликовало Распоряжение о Таможенном тарифе на 2013 г., в котором общее количество товарных позиций увеличено с 8194 до 8238.

Скорректированы импортные таможенные тарифы в отношении 5 групп товаров включая:

- ▶ товары для улучшения качества жизни;
- ▶ оборудование для развития стратегических отраслей экономики, в т.ч. автомобилестроения;
- ▶ запасные части к оборудованию для развития стратегических отраслей;
- ▶ сырьевые товары;
- ▶ товары для текстильной промышленности

Общее количество товарных позиций, в отношении которых установлены временные импортные пошлины ниже уровня режима наибольшего благоприятствования в торговле составило 780 наименований, средняя ставка импортного тарифа на эти товары составила 4,4 %.

3.3 Законодательство об иностранных инвестициях

В период 2011 — 2012 гг. в Китае был принят ряд новых нормативных актов в области регулирования инвестиционной деятельности, определяющих основные направления развития указанной сферы в 2013 году и на среднесрочную перспективу. Краткое изложение наиболее значимых документов сводится к следующему.

31 января 2011 года Государственный комитет по развитию и реформе (ГКРП) обнародовал Циркуляр «О дальнейшей стандартизации управления развитием и отчетности акционерных инвестиционных предприятий в пилотных зонах» (Circular on Further Standardizing the Administration of Development and Filing of Equity Investment Enterprises in Pilot Areas), в котором впервые были кодифицированы требования в отношении операций, раскрытия информации и регистрации частных акционерных предприятий, инвестирующих в пилотные зоны экономического развития. Документ вступил в силу со дня опубликования. Положения Циркуляра распространяются на акционерные компании, которые выполняют соответствующие функции в пилотных зонах развития в Тяньцзине, Пекине, Шанхае, Цзянсу, Чжэцзяне и Ухане, где приток инвестиций наиболее активен.

С 30 января 2012 года вступил в силу «Каталог-руководство отраслей для иностранных инвестиций» (Catalogue for Guidance of Foreign Investment in Industry — 外商投资产业指导目录)¹ в редакции 2011 года. Новая редакция каталога открывает для иностранных инвестиций новые отрасли экономики и расширяет список поощряемых направлений деятельности в целях привлечения в КНР высокотехнологичных производств.

¹ Текст «Каталога» опубликован на сайтах www.ndrc.gov.cn, www.fdi.gov.cn.

1. Поощряемые направления деятельности.

Новая редакция сохранила большинство ранее добавленных к поощряемым высокотехнологичных производств. К ним добавились производство элементов для солнечных батарей, комплектующих для ветровых электростанций и высокоскоростных поездов, современные виды производств в химической промышленности и производстве искусственных волокон и др.

Кроме того, к поощряемым добавлены некоторые виды деятельности, направленные на переработку отходов и восстановление экологии: производство оборудования для утилизации бытовых электроприборов, текстиля, изношенных шин, оборудования для комплексного использования отходов добычи руды, оборудования для предотвращения загрязнения атмосферы и водных ресурсов, твердых отходов. Также в поощряемые направления деятельности включена разработка технологий по рекультивации ландшафта.

Кроме того, некоторые изменения затронули сельское хозяйство (к поощряемым добавлено выращивание масличной пальмы, выращивание овощей относится к поощряемым только в отношении экологически чистых органических овощей, из поощряемых исключено выращивание генетически модифицированных деревьев), добычу полезных ископаемых (геологоразведка и добыча нефтеносных сланцев, нефтеносных песков, тяжелой нефти и сверхтяжелой нефти может осуществляться в форме совместных паевых предприятий).

2. Ограничиваемые направления деятельности

К числу ограничиваемых направлений деятельности в редакции 2011 г. Каталога добавлены:

- ▶ производство рапсового, арахисового, хлопкового, пальмового, подсолнечного масел, масла камелии. Ограничение состоит в том, что в данной деятельности иностранные инвестиции возможны только в форме совместных паевых предприятий, в которых китайскому участнику принадлежит контролирующая доля (более 50%).
- ▶ участие иностранного капитала в создании образовательных учреждений среднего образования может осуществляться только в форме совместных контрактных предприятий китайского и иностранного капитала. Ранее допускалось их создание также в форме совместных паевых предприятий.
- ▶ производство лакокрасочных материалов на низком техническом уровне с использованием вредных материалов.
- ▶ строительство и эксплуатация коммунальных сетей теплоснабжения, газоснабжения, водоснабжения в городах с населением более 500 тыс. человек. Участие иностранного капитала в таких предприятиях возможно только в форме совместных паевых предприятий, контролирующая доля в которых принадлежит китайскому участнику.
- ▶ строительство и управление крупными оптовыми рынками для сельскохозяйственной продукции.

Из числа ограничиваемых исключены:

а) производство газированных напитков; б) строительство и эксплуатация нефтеперерабатывающих заводов производительностью 8 000 000 тонн в год и менее; в) создание медицинских учреждений; г) финансовый лизинг; д) товарные аукционы; е) франчайзинг и комиссионная торговля; ж) производство диоксида титана; з) производство несамоблокирующихся одноразовых шприцев, капельниц, аппаратов для переливания крови и пакетов для крови; и) восстановление изношенных шин; к) производство контейнеров; л) производство ультразвуковых дисплеев низкого и среднего уровня; м) производство контрольно-кассовых аппаратов.

3. Запрещенные направления деятельности

Из числа запрещенных для иностранных инвестиций направлений деятельности исключены:

1) дистрибуция и импорт книг, газет, печатных изданий; 2) импорт аудиовизуальной продукции; 3) создание веб-сайтов для распространения музыки.

В редакции 2011 г. в Каталог добавлены следующие запреты на иностранные инвестиции: а) строительство и эксплуатация вилл (особняков). Данное ограничение следует общей политики китайского правительства в сфере недвижимости: ограничение капиталовложений в жилье высокой стоимости, повышение эффективности использования земельных ресурсов и поощрение строительства социального и недорогого жилья. б) услуги экспресс-доставки корреспонденции в пределах КНР. Данное положение уточняет действующий запрет на инвестирование иностранного капитала в предприятия почты. в) производство ртути содержащих кислотных цинк-марганцевых батареек.

В целях дальнейшего улучшения инвестиционного климата в стране Министерство коммерции КНР опубликовало 22 октября 2012 года правила позволяющие внутренним и иностранным инвесторам покупать акционерное участие в других зарегистрированных в Китае компаниях, предприятиях с иностранным капиталом путем присоединения или подписки (Interim Provisions on Capital Contribution to Foreign Invested Enterprises with Equity Interests).

Государственное управление валютного контроля КНР (State Administration of Foreign Exchange — SAFE) опубликовало 13 мая 2013 г. Положения об упрощении правил осуществления прямых иностранных инвестиций. Согласно документу подлежат отмене 24 правил и положений в отношении регистрации валютных операций, открытия счетов и осуществления денежных переводов. Новые Положения вступили в силу 13 мая 2013 г.

Согласно данным, Китай привлек в первые три месяца 2013 г. прямые иностранные инвестиции на сумму 29.9 млрд. долл. США (прирост на 1.4% по сравнению с прошлым годом).

3.4 Валютное регулирование

Объем сделок на валютном рынке в 2012 году составил 3,36 трлн. долл. (-5,6%). При этом объем спотового рынка оценивался в 2,52 трлн. долл. (+42,2%), объем фьючерсного рынка — 86,6 млрд. долл. (-59,6%). Количество участников на спотовом рынке составило 353, на фьючерсном рынке — 79.

В 2012 г. усилилась тенденция ревальвации юаня. В соответствии со статистическими данными, опубликованными Китайским центром валютных торгов, на конец декабря 2012 г. курс китайского юаня к американскому доллару составил 6,2900 : 1 (укрепление юаня к доллару на 0,60 процентного пункта к декабрю 2011 г.), к евро — 8,2463 : 1 (укрепление юаня на 1,06 процентных пункта по сравнению с декабрем 2011 г.), к японской йене (к 100 йенам) 74,973 : 100 (укрепление на 7,74 % по отношению к декабрю 2011 г.), к гонконгскому доллару — 0,8112 : 1 (-0,29 п.п. по отношению к декабрю 2011 г.), к английскому фунту 10,0519 : 1 (юань ослаб на 2,00 п.п. по отношению к декабрю 2011 г.).

3.5 Регулирование свободных (особых) экономических зон

В настоящее время на территории Китая действуют следующие основные административно-экономические образования с льготными режимами:

- ▶ 5 специальных экономических зон: Шэньчжэнь¹, Чжухай, Шаньтоу, Сямэнь, Хайнань, а также приравненный к ним по статусу Новый район Пудун (Шанхай);
- ▶ 90 зон технико-экономического развития государственного уровня: в гг. Пекин, Шанхай, Гуанчжоу, Тяньцзинь, Далянь, Харбин, Урумчи, Ухань, Чунцин, Ханчжоу, Шэньян, Чанчунь, Инкоу и других крупных городах;
- ▶ 75 зон новых и высоких технологий, в том числе наиболее известные:
 - Технопарк «Чжунгуньцунь» в Пекине;
 - Парк высоких технологий «Чжанцзян» в районе Пудун г. Шанхай;
 - Парк высоких технологий в г. Тяньцзинь;
 - Открытая зона высоких технологий в г. Нанкин;
 - Открытая зона высоких технологий в г. Чэнду;
 - Открытая зона высоких технологий в г. Гуанчжоу.
- ▶ 13 свободных таможенных зон: в гг. Шанхай, Тяньцзинь, Далянь, Гуанчжоу, Нинбо, Чжанцзяган, Хайкоу, Сямэнь, Фучжоу, Циндао, Шаньтоу, Чжухай, Шэньчжэнь.
- ▶ 14 зон приграничного экономического сотрудничества государственного уровня: в гг. Хэйхэ, Суйфэнхэ (провинция Хэйлунцзян), Маньчжоули, Эрлянь (Автономный район Внутренняя Монголия), Хуэйчунь (провинция Цзилинь), Дандун (провинция Ляонин), Инин, Болэ, Тачэн (Синьцзян-Уйгурский автономный район), Пинсян, Дунсин (Гуанси-Чжуанский автономный район), Жуйли, Ваньтин, Хэкоу (провинция Юньнань).

¹ — С августа 2010 г. статус специальной экономической зоны действует на всей территории города Шэньчжэнь.

Специальные экономические зоны (СЭЗ) (经济特区)

5 СЭЗ были созданы на восточном побережье Китая в начале 80-х годов в целях активизации привлечения иностранных инвестиций.

В настоящее время СЭЗ продолжают играть значительную роль в развитии местной экономики. В 2012 г. суммарный объем внешней торговли 5 зон увеличился на 9,4% по сравнению с 2011 г. и составил 609,97 млрд. долл., в том числе экспорт — 347,69 млрд. долл. (+8,4%), импорт — 262,28 млрд. долл. (+9,5%).

Внешняя торговля СЭЗ КНР в 2012 г. (по данным ГТУ КНР, млрд. долл.)

СЭЗ	Стоимость (млн.долл.)			Прирост (%)		
	Товарооб.	Экспорт	Импорт	Товарооб.	Экспорт	Импорт
Шэньчжэнь	466,78	271,36	195,42	12,7	10,5	15,9
Сямэнь	74,38	45,38	29,00	6,0	6,4	5,4
Чжухай	45,7	21,63	24,04	-11,6	-9,8	-13,1
Шаньютоу	8,8	6,16	2,64	0,2	3,5	-6,9
Хайнань	14,33	3,14	11,19	12,3	23,7	9,5
Всего	609,97	347,69	262,28	9,4	8,4	10,8

Согласно льготному режиму, действующему на территории СЭЗ, администрации зон в лице Управляющих комитетов пользуются правами провинциальных правительств в области регулирования местной экономики и разработки соответствующей нормативно-правовой базы. В частности, они самостоятельны в вопросах заимствования средств на мировом и внутреннем кредитных рынках, размещения за рубежом облигаций в рамках лимитов, предоставляемых центральным правительством. При этом они отвечают за свои обязательства местными ресурсами.

Предел иностранных инвестиций в объекты, самостоятельно утверждаемые СЭЗ, в настоящее время составляет 50 млн. долл. (ранее — 30 млн. долл.). Удельный вес инвестиций иностранного резидента должен составлять не менее 25% уставного капитала в создаваемом предприятии.

В отношении предприятий-резидентов СЭЗ применяются льготная ставка налога на прибыль и 5-летние «налоговые каникулы» с полным или частичным освобождением от уплаты данного налога (первые 2 года — налог не взимается, следующие 3 года — 50% от действующей ставки). До 2008 г. льготная ставка налога на прибыль составляла 15% (на других китайских предприятиях вне льготных зон — 33%). В соответствии с Уведомлением № 39 Госсовета (Правительства) КНР «О переходной политике предоставления льгот в отношении налога на прибыль предприятий» от 26 декабря 2007 г. для предприятий-резидентов СЭЗ и других основных типов льготных зон с 1 января 2008 г. действует 5-летний переходный период на новые ставки указанного налога: в 2008 г. — 18%, 2009 г. — 20%, 2010 г. — 22%, 2011 г. — 24%, 2012 г. — 25%. Данное правило распро-

страняется только на резидентов, которые были зарегистрированы до 15 марта 2007 г. и ранее пользовались льготной ставкой налога в размере 15%. В отношении «новых» резидентов, зарегистрированных после 15 марта 2007 г., с 1 января 2008 г. была введена единая для всех предприятий КНР ставка налога на прибыль в размере 25%. Для резидентов, которые ранее пользовались льготной ставкой налога на прибыль в размере 24% (резиденты зон приграничного сотрудничества, «открытых» приморских городов), ставка указанного налога с 2008 г. была увеличена до 25%.

В отношении резидентов СЭЗ, занятых в сферах торговли, переработки, ремонта, а также в импортно-экспортных операциях, действует ставка НДС в 17%, как и на всей территории КНР. При этом НДС и таможенные платежи не взимаются при импорте производственного оборудования и материалов, ввозимых иностранным резидентом в счет своей доли в предприятии.

Налог с хозяйственной деятельности, потребительский налог (акциз), личный подоходный налог и другие виды налогов, существующие в КНР, в СЭЗ уплачивается по тем же ставкам, что и на остальной территории страны.

По решению местных администраций экспортно-ориентированным или высокотехнологичным ПИИ могут также предоставляться льготы неналогового характера, например, в виде сокращения или полного освобождения от платежей за использование земли, воды, электричества, газа, интернета, аренду помещений и др.

Максимальные сроки аренды земельных участков для резидентов СЭЗ составляют:

- ▶ для строительства жилья — 70 лет;
- ▶ для промышленного использования, строительства объектов науки, здравоохранения, образования, культуры, спорта — 50 лет;
- ▶ для объектов торговли, туризма, развлечений — 40 лет;
- ▶ для комплексного использования — 50 лет.

Право аренды предоставляется после уплаты рыночной стоимости участка, налог за аренду земли не взимается. По истечении срока контракт аренды может продлеваться на ежегодной основе за дополнительную плату.

Резиденты СЭЗ имеют право приобретать недвижимость в собственность. Налог на недвижимость оплачивается в размере 1,2% от ее стоимости, при аренде — 12% от стоимости аренды.

При реализации продукции на китайском рынке резиденты СЭЗ, в том числе предприятия с иностранным капиталом (ПИИ), могут действовать самостоятельно или через посреднические государственные компании. Устанавливая цены на свою продукцию, резиденты СЭЗ обязаны учитывать рекомендации местных ведомств, контролирующих цены. Цены на продукцию должны соответствовать ценам на аналогичные товары других предприятий КНР. Контроль за соответствием цен осуществляется местными отраслевыми ассоциациями экспортеров.

На подавляющее большинство товаров и услуг внутри СЭЗ действуют рыночные цены. Вместе с тем, единые государственные цены сохраняются на железнодорожные, морские, авиационные перевозки, почтово-телеграфные услуги, жилье, воду, медицинское обслуживание, городской транспорт, централизованно распределяемые материальные ресурсы.

Новый Район Пудун (г. Шанхай)

Образован в 1990 г. для форсированного развития экономики районов дельты р. Янцзы и превращения г. Шанхай в международный центр финансовых, экономических и торговых операций. Для выполнения этих задач на территории Района созданы 4 самостоятельные специальные зоны: свободная таможенная зона (зона свободной торговли) «Вайгаоцяо», зона экспортной переработки «Цзиньцяо», финансово-торговая зона «Люцзяцзуй» и парк новых технологий «Цзанцзян».

На основании специальных решений Госсовета КНР отделения иностранных банков в Районе могут получать право на операции с национальной валютой КНР. На территории Района действуют налоговые льготы, аналогичные СЭЗ.

Зоны технико-экономического развития (ЗТЭР) (经济技术开发区)

ЗТЭР в Китае начали создаваться с 1984 г. Согласно распоряжению Госсовета КНР, с ноября 2010 г. количество ЗТЭР государственного уровня в стране увеличено с 54 до 90. Основная часть ЗТЭР расположена в восточном, наиболее развитом регионе Китая (средняя площадь 1 зоны — 10 кв. км).

Главной задачей ЗТЭР является привлечение инвестиций для развития высокотехнологичных производств.

Техническим обеспечением деятельности ЗТЭР занимаются корпорации развития зон при Управляющих комитетах, в состав которых входят отдельные фирмы по обеспечению зон водой, электроэнергией, отоплением, газом, озеленением и транспортом.

Зоны новых и высоких технологий (ЗНВТ) — China National High-Tech Industrial Development Zone (中国高新技术产业卡发区)

В отличие от ЗТЭР эти зоны имеют более узкую сферу научно-технической и производственной деятельности.

Свободные таможенные зоны (СТЗ) (保税区)

В настоящее время в КНР действуют 13 СТЗ, общая площадь которых превышает 50 кв. км. Наиболее активно работающими являются СТЗ в г. Шанхай, Тяньцзинь, а также 3 зоны в Шэньчжэне (Футянь, Шатоуцзяо, Яньтянь).

Крупнейшими СТЗ по объему внешней торговли в 2012 г. являются:

	Название СТЗ	2012 г. (млрд. долл.)	В сравнении с 2011 г. (+%)
1	СТЗ «Вайгаоцяо» г. Шанхай	94,4	10,0
2	СТЗ «Футянь», «Шатоуцзяо», «Яньтянь» г. Шэньчжэнь	113,12	83,6
3	СТЗ порта г. Тяньцзинь	16,45	6,0
4	СТЗ порта г. Циндао	7,23	-16,6
5	СТЗ порта «Бэйлунь» г. Нинбо	6,18	-19,1
	Всего:	237,35	12,8

Зоны приграничного экономического сотрудничества (ЗПЭС)

В настоящее время в Китае действуют 14 ЗПЭС государственного уровня, созданные для развития экономики приграничных регионов страны на базе расширения прямых торговых отношений с соседними государствами.

В приграничных районах с Россией действуют 4 зоны: в гг. Хэйхэ, Суйфэньхэ (пров. Хэйлунцзян), Маньжоули (Автономный район Внутренняя Монголия) и Хуэйчунь (пров. Цзилинь).

Система управления особыми экономическими зонами КНР

Несмотря на большой опыт развития особых экономических зон, в Китае до сих пор нет законодательного акта, регламентирующего их деятельность. Решения о создании отдельных зон принимались, как правило, в разовом порядке Госсоветом КНР. Конкретные положения о зонах утверждались Народными Собраниями соответствующих провинций, городов центрального подчинения, автономных районов. В 80-х годах в структуре Госсовета КНР действовала Канцелярия по развитию особых зон, которая к настоящему моменту упразднена.

Общая координация деятельности и развития зон возложена на специальную межведомственную комиссию, которую возглавляет представитель Госсовета КНР в ранге вице-преьера. Рабочий Секретариат комиссии находится в Министерстве коммерции КНР. В состав комиссии входят представители Министерства финансов, Министерства строительства, Министерства земельных ресурсов, Главного таможенного управления, Управления валютного контроля и силовых ведомств.

4. РЕКОМЕНДАЦИИ ДЛЯ ЭКСПОРТЕРОВ

4.1 Перспективные направления расширения российского экспорта

Анализ внешнеторговой структуры российского экспорта в Китай в 2012 г. позволяет выделить наиболее перспективные направления наращивания его объемов.

В первую очередь это затрагивает традиционные направления сотрудничества и основные товарные позиции российского экспорта сырьевой направленности, такие как «минеральное топливо, нефть и нефтепродукты» (товарная группа 27), а также «древесина и изделия из нее» (товарная группа 44).

В стоимостном выражении объемы поставок этих видов продукции продемонстрировали разнонаправленную динамику. Так экспорт минерального топлива увеличился на 28,6% (29,5 млрд. долл.) к 2011 г, а экспорт древесины сократился на 16,7% (2,46 млрд. долл.) Доля указанных видов продукции в совокупном импорте Китая из России в сравнении с 2011 г. также изменилась. Так, на долю «минерального топлива, нефти и нефтепродуктов» пришлось 66,86 % против 57,76 % в 2011 г., а на долю «древесины и изделий из нее» — 5,52% против 8,57 % в 2011 г.

Китайский рынок по-прежнему остается одним из основных для российских поставщиков указанной продукции, особенно — в сфере углеводородного сырья.

Поставки «сырой нефти» в физических объемах за 2012 г. увеличились на 23,3% (или до 24 млн. 329 тыс. 440 тонн), по стоимости выросли — на 25,5% (или до 20 млрд. 485 млн. 110 тыс. долл.).

Средняя цена за тонну нефти из России в Китай в декабре 2012 г. составила 818,0 долл. (-2,5% к ноябрю 2012 г., или -1,1 % к декабрю 2011 г.) — средняя цена китайского импорта сырой нефти в декабре равнялась 822,1 долл. (+1,9% к ноябрю 2012 г., или +6,08% к декабрю 2011 г.).

Доля России (24,33 млн. тонн, +23,3%) в импорте Китаем сырой нефти за 2012 г. (271,02 млн. т, +6,79%) была 8,98% (против 7,77% в 2011 г), или 3-е место после: Саудовской Аравии (19,89%), Анголы (14,81%).

Значительный рост поставок сырой нефти был обусловлен введением в эксплуатацию с 1 января 2011 г. нефтепровода «Россия-Китай», по которому в 2012 г. было экспортировано в Китай 15 318,83 тыс. тонн тон нефти (+9,60%) на сумму 12,71 млрд. долл. (+11,8%)

Основными экспортёрами сырой нефти на китайский рынок являются российские госкомпании «Роснефть» и «Транснефть», которые, как планируется, в период 2012-2013 гг. будут поставлять по 15 млн. тонн нефти в год. На долю этих двух российских компаний в 2012 г. приходилось 3,21% (против 4,52 % в 2011 г) всего совокупного спроса китайского рынка сырой нефти (476,00 млн. тонн)¹.

Перспективным для российских экспортёров является и китайский рынок угля, особенно в свете планов китайского руководства по развитию тепловой энергетики в 12-й пятилетке. В период реализации 12-го пятилетнего плана социально-экономического развития Китая (2011-2015 гг.) теплоэлектростанции (ТЭС) по-прежнему будут играть роль главных поставщиков электроэнергии в стране. На этот период в КНР запланировано строительство ТЭС общей мощностью в 260 — 270 млн. киловатт. Таким образом, позиции Китая как второго крупнейшего импортёра угля в мире еще более укрепятся.

Поставки российского угля в Китай в 2012 г.

27011100	антрацит	3049,24 тыс. тонн 465,22 млн. долл.	+136,2 +114,2
27011210	уголь коксующийся	4,80 млн. тонн 777,43 млн. долл.	+30,1 +8,5
27011290	уголь битуминозный прочий	6,17 млн. тонн 660,16 млн. долл.	+38,6 +24,9
27011900	уголь прочий	6166,10 тыс. тонн 495,23 млн. долл.	+438,1 +327,6
27021000	лигнит (бурый уголь)	11.56 тыс. тонн 0,93 млн. долл.	-88,1 -88,3

¹ Внутреннее производство + импорт- экспорт

Потенциал сотрудничества двух стран в угольной сфере заложен в Протоколе к меморандуму о взаимопонимании по сотрудничеству в угольной сфере от 27 сентября 2010 г., который предусматривает доведение поставок российского угля в Китай в 2011-2015гг. до 15 млн. тонн в год.

Еще одним перспективным направлением энергетического сотрудничества являются поставки в Северо-восточные районы Китая российской электроэнергетики. Актуальность такого сотрудничества обуславливается планами китайского руководства модернизировать старые промышленные предприятия на Северо-востоке страны, повысить уровень их энергообеспеченности.

Расширение российско-китайского сотрудничества в сфере ядерной энергетики и планы китайского правительства по ускоренному развитию ядерной энергетики страны (сооружение до 36 энергоблоков в ближайшие 20 лет) делает это направление весьма перспективным для российских поставщиков ядерной продукции, технологий и услуг: ЗАО «Атомстройэкспорт» (поставка оборудования для 2 очереди ТАЭС до 2020 г.), ОАО «ТВЭЛ» (поставка ядерного топлива для 2 очереди ТАЭС и китайского экспериментального реактора на быстрых нейтронах — CEFR), ОАО «Энергоатом» (оказание инженеринговых услуг по эксплуатации ТАЭС и CEFR), ОАО «Техснабэкспорт» (поставка обогащенного уранового продукта до 2020 г).

Перспективными проектами сотрудничества является и сооружение 2-й очереди Тяньваньской АЭС, АЭС с реакторами на быстрых нейтронах мощностью 800 МВт (АЭС-ДБН).

Рост уровня благосостояния китайских потребителей способствовал расширению для российских производителей ниши сбыта продукции ювелирной промышленности, в частности — изделий из золота, платины, обработанных алмазов, драгоценных и полудрагоценных камней. К 2016 г., по оценке китайских экспертов, Китай станет крупнейшим в мире потребителем алмазов. Перспективы дальнейшего расширения объема поставок российской ювелирной продукции расцениваются как весьма положительные.

Стабильной статьёй российского экспорта в Китай является «рыба и морепродукты» (товарная группа 03). Перспективность этого рынка для российских поставщиков морепродукции обусловлена неуклонным ростом населения и разработанной китайским правительством программой по обеспечению продовольственной безопасности страны, предусматривающей наращивание объемов производства и импорта аквапродукции.

Также перспективным китайский рынок является для российских поставщиков «руды» (товарная позиция 26).

4.2 Действующие торговые ограничения

Основной формой торговых ограничений (барьеров) для российских товаров на китайском рынке по-прежнему являются антидемпинговые пошлины. В настоящее время Китаем применяются антидемпинговые пошлины в отношении следующих видов российской экспортной продукции:

- ▶ Поливинилхлорид (код ТН ВЭД 39041000): антидемпинговая пошлина в размере 34% установлена в отношении продукции ЗАО «Каустик» и ЗАО «Саянскимпласт». В отношении остальных российских компаний размер пошлины составляет 47%. Срок действия пошлины: с 28 сентября 2009 г. по 27 сентября 2014 г.
- ▶ Каучук (коды ТН ВЭД — 40021911, 40021912, 40021919, 40021990): антидемпинговая пошлина установлена в отношении продукции ОАО «Воронежсинтезкаучук» в размере 4,02% в отношении продукции ОАО «Тольяттикаучук», размер пошлины — 6,81%, ЗАО «Каучук» — 14%, ОАО «Омсккаучук» — 23%, в отношении остальных российских компаний — 38%. Срок действия пошлины — с 08 сентября 2009 г. по 07 сентября 2014 г.
- ▶ Эпихлоргидрин (код ТН ВЭД -2910300): 28 июня 2006 г. Министерство коммерции КНР опубликовало Уведомление № 44, в котором информировало о принятом решении о взимании антидемпинговых пошлин в отношении эпихлоргидрина, производимого в США, Республике Корея, Японии и России сроком на 5 лет, начиная с 28 июня 2006 г. Антидемпинговая пошлина установлена в отношении продукции ЗАО «Каустик» в размере 17,9%, ОАО «Усольехимпром» — 5,4%, для остальных российских компаний — 71,5%. Срок действия пошлины — с 22 июня 2006 г. по 27 июня 2011 г. В связи с истечением срока действия пошлин 27 июня 2011 года Министерство коммерции опубликовало Уведомление № 34, в котором информировало о принятии решения о дополнительном промежуточном антидемпинговом расследовании в отношении эпихлоргидрина из США, Республики Корея, Японии и России. В течение этого срока импортные пошлины будут сохраняться в прежнем размере. По результатам дополнительного расследования Минкоммерции опубликовало Уведомление № 32 от 28.06.2012 г. о решении, начиная с 28 июня 2012 г., в течение 5 лет продолжить взимание антидемпинговых пошлин в размере, определенном в Уведомлении Министерства коммерции КНР № 44 от 2006 г. Таким образом, антидемпинговые пошлины действуют до 28 июня 2017 года.
- ▶ Полиамиды в первичной форме (код ТН ВЭД-39081019): установлена антидемпинговая пошлина в отношении продукции ОАО «Куйбышевазот» в размере 5,9%, в отношении остальных российских компаний — 23,9%, Срок действия — с 22 апреля 2010 г. по 21 апреля 2015 г.
- ▶ Трансформаторная сталь (коды ТН ВЭД 7225110 и 72261100): установлена пошлина в отношении продукции ОАО «НЛМК» и ОАО «ВИЗ-сталь» 6,3%, в отношении продукции остальных российских производителей — 24%. Срок действия: с 11 декабря 2009 г. по 10 апреля 2015 г. Несмотря на действие импортных пошлин 27 июня 2011 г. Министерство Коммерции КНР опубликовало Уведомление № 37 о проведении промежуточного антидемпингового расследования и определении размера демпинговой маржи в отношении импортируемой электротехнической трансформаторной стали, производимой российскими компаниями ОАО «Новолипецкий металлургический комбинат» и ООО «ВИЗ-Сталь» и увеличении размера антидемпинговой пошлины до 63%. Срок расследования — 1 год. По результатам расследования Минкоммерции КНР

опубликовало Уведомление № 34 от 21 июня 2012 г. о прекращении промежуточного расследования и сохранении ставок антидемпинговых пошлин в прежних размерах.

- ▶ Трихлорэтилен (код ТН ВЭД — 29032200): 21 июля 2010 г. Минкоммерции КНР опубликовало Уведомление № 45 о принятии решения о дополнительном расследовании с 22 июля 2010 г. по 22 июля 2011 г. в отношении трихлорэтилена российского производства. На период расследования сохраняется пошлина в размере 3% в отношении ЗАО «Усольехимпром», в отношении остальных российских компаний — 159%. Данные пошлины введены в действие 22 июля 2005 г. сроком на 5 лет на основании решения Министерства Коммерции КНР № 37 от 22 июля 2005 г. В связи с истечением срока дополнительного промежуточного расследования Минкоммерции КНР в июле 2011 г. на основании обращения китайских производителей аналогичной продукции инициировало продление сроков промежуточное антидемпинговое расследование, в течение которого сохраняются импортные пошлины в прежнем размере. Расследование продолжается.

В целом, большая часть применяемых Китаем в отношении России антидемпинговых пошлин приходится на «продукцию органической химии» (товарная группа 29) и «пластмассы и изделия из них» (товарная группа 39), в связи с чем объемы экспорта товаров указанных групп в 2012 г. заметно сократились. Об этом свидетельствуют данные китайской таможенной статистики.

Еще одной важной статьей российского экспорта в Китай, в отношении которой были введены антидемпинговые пошлины, является продукция черной металлургии и, прежде всего, такая позиция, как трансформаторная сталь (код ТН ВЭД 7225110 и 72261100).

Также отрицательное воздействие имело введение антидемпинговых пошлин и на общую структуру российского экспорта металлов.

Торгпредство России в Китае осуществляет постоянное оперативное взаимодействие с Управлением справедливой торговли Министерства коммерции КНР в рамках созданного в 2004 г. между Министерством экономического развития Российской Федерации и Министерством коммерции КНР механизма раннего оповещения, профилактики торговых трений и консультаций по торговле чувствительными товарами, а также на основании положений подписанного этими Министествами 23.03.2010 г. Меморандума о сотрудничестве в области введения и применения антидемпинговых, компенсационных и специальных защитных мер при импорте товаров.

4.3 Особенности таможенного тарифного регулирования при импорте в Китай

В Китае действует система льготных импортных тарифов. В 2012 г. она не претерпела каких-либо существенных изменений. По-прежнему в Китае существует следующие категории льготных импортных ставок:

Ставки режима наибольшего благоприятствования в торговле (РНБ)	Для товаров из стран-членов ВТО; стран, заключивших с Китаем двусторонние соглашения о таможенных преференциях, и для таможенных территорий КНР
Ставки, применяемые в рамках региональных договоренностей и двухсторонних соглашений о свободной торговле Приложение 2 к «Таможенному тарифу 2012 г.»	Для товаров из государств, которые вместе с Китаем участвуют в региональных соглашениях, предусматривающих льготный таможенный режим: стран АСЕАН (Бруней, Камбоджа, Индонезия, Малайзия, Лаос, Мьянма, Сингапур, Таиланд, Вьетнам, Филиппины) стран Азиатско-Тихоокеанского соглашения (Р.Корея, Шри-Ланка, Бангладеш, Индия; Лаос) в соответствии с Китайско-Пакистанским соглашением о преференциальной торговле Гонконга и Макао (введены на основе принятых в 2003 г. планов развития более тесных торгово-экономических связей с данными территориями и означают введение «нулевой ставки» по ряду товаров). Чили в соответствии с Китайско-чилийским соглашением о свободной торговле от 2006 г. Пакистан, соглашение о свободной торговле от 2008 г. Новая Зеландия, соглашение о свободной торговле от 2008 г. Китай-Сингапур, соглашение о свободной торговле от 2008 г. Перу, соглашение о свободной торговле от 2009 г. Коста-Рика, соглашение о свободной торговле от 2010 г. Тайвань, рамочное соглашение о сотрудничестве по торговле товарами от 2010 г.
Особые преференциальные ставки (ОПС) Приложение 6 к «К таможенному тарифу 2012 г.»	Для ряда товаров из Камбоджи, Мьянмы, Лаоса, Бангладеш в рамках соглашения между Китаем и странами АСЕАН о зоне свободной торговли В соответствии с двусторонними межправительственными соглашениями для 30 африканских стран, Афганистана, Йемена, всего для 39 стран, признанных Китаем наименее экономически развитыми. (Прим. С 01.01.2005г. в целях расширения импорта из стран африканского континента, стимулирования китайско-африканской двусторонней торговли в Китае введены «нулевые ставки» импортного таможенного тарифа)
Временные преференциальные ставки (ВПС)	В отношении видов товаров, импорт которых имеет временные ограничения. (Прим. Применяется только в отношении государств, с которыми имеется РНБ, В среднем они более чем в 2 раза ниже, чем ставки на соответствующие товары, применяемые в отношении стран РНБ, срок действия, как правило, –1 год).
Особые комбинированные ставки (ОКС) Приложение 1 к о Таможенному тарифу 2012 г.»	Применяется только в отношении государств, с которыми имеется РНБ, странам АСЕАН, странам Азиатско-Тихоокеанского соглашения, а также Пакистана, Чили.).

Ставки на продукцию информационных технологий (ПИТ) Приложение 4 к «Таможенному тарифу 2012 г.»	Применяется в соответствии соглашением ВТО в отношении продукции информационных технологий (Прим. Если товары ввозятся для производства продуктов высоких технологий (определяется на основе Уведомления Главного таможенного управления КНР №39 от 2002 г.), могут применяться льготные пошлины, введены нулевые ставки.)
---	--

В 2011-2012 гг. Китай продолжал активно использовать все перечисленные режимы льготных импортных таможенных тарифов и, особенно, т.н. ставку тарифа в рамках региональных договоренностей (СРД).

4.4 Особенности таможенных процедур при импорте в Китай

На основе ставок импортного тарифа, а также ставок НДС и акцизных ставок, которые также ежегодно публикуются в «Таможенном Тарифе» формируется импортный налог (ИН), который взимается китайскими таможенными органами с импортера при оформлении им импортной таможенной декларации.

Формула исчисления импортного налога следующая:

Импортный налог (ИН) = Таможенные сборы + НДС + Акциз, при этом таможенные сборы (т.е. услуги таможни по оформлению таможенной декларации) исчисляются по формуле: цена товара на условиях CIF x ставку таможенного тарифа.

(В качестве примера: стоимость бутылки шампанского (код 220410000), импортируемой из стран АСЕАН на условиях CIF составляет 2 долл.

В этом случае, с учетом льготной ставки импортного тарифа в 5% таможенные сборы составят 2 долл. x 0,05 = 0,1 долл., НДС в размере 17% составит 2 долл. x 0,17=0,34 долл. и акциз в размере 10% составит 2 долл. x 0,10 =0,20 долл.

Таким образом, сумма импортного налога, который китайский импортер должен заплатить за 1 бут шампанского будет составлять 0,1+ 0,34+ 0,20= 0,64 долл.)

4.5 Нетарифные меры и техническое регулирование

В Китае существуют 3 категории методов нетарифного регулирования экспорта и импорта: количественные методы, техническое регулирование и финансовые методы.

К количественным методам следует отнести квотирование, лицензирование, а также запрет на импорт и экспорт товаров.

Квотирование

В Китае применяются 2 вида экспортных квот: для всех стран и для определенных стран. Списки квотируемых товаров и размеры квот ежегодно публикуются Министерством коммерции КНР.

Импортное квотирование в Китае применяется по 8 товарным группам: пшенице, кукурузе, рису, сахару, шерсти, шерстяной одежде, хлопку и химическим удобрениям. Размеры квот также ежегодно устанавливаются Министерством коммерции КНР.

Лицензирование

Список товаров, экспорт и импорт которых может осуществляться участниками внешнеэкономической деятельности только при наличии лицензий, выдан-

ных Министерством коммерции КНР и его уполномоченными органами на местах. Ежегодно публикуется на официальном сайте Минкоммерции. Общее количество товарных позиций, которые лицензируются при импорте в 2012 г. составило 560, при экспорте 231.

Запрет импорта и экспорта

Список товаров запрещенных для ввоза в страну утверждается Министерством коммерции КНР и другими компетентными органами. По состоянию на 2012 г. список запрещенных к импорту товаров насчитывает 52 товарные позиции.

Список товаров, экспорт которых запрещен, насчитывает 45 позиций.

Техническое регулирование, т.е. методы торговой, возникающие в силу того, что национальные технические, административные и иные нормы и правила устроены таким образом, чтобы препятствовать ввозу в страну товаров которые могут составить конкуренцию национальным производителям.

Наиболее распространенными техническими барьерами в Китае, являются: требования о соблюдении национальных стандартов, о получении сертификатов качества импортируемой продукции, о специфической упаковке и маркировке товара, о соблюдении определенных санитарно-гигиенических норм, о соблюдении усложненных таможенных формальностей.

4.6 Валютно-финансовое регулирование при импорте в Китай

(См. раздел 3.4 настоящего Путеводителя.)

4.7 Основные логистические маршруты

Инфраструктура российско-китайской логистики.

Перевозка грузов на российско-китайском направлении с учетом масштабной протяженности общей сухопутной границы, наличия нескольких десятков пограничных пунктов пропуска и железнодорожной инфраструктуры «Китай — Россия — Европа», сети прямых международных авиарейсов, соединяющих крупнейшие региональные центры двух стран, разветвленной грузовой портовой инфраструктуры активно осуществляется как авиационным, так и морским, железнодорожным транспортом, а также и смешанными видами транспортировки.

1. Морские перевозки.

Основными морскими портами КНР — пунктами назначения международных морских логистических путей, в том числе из России, являются (в порядке убывания пропускной способности портов, выделением отмечены основные порты — участники российско-китайских логистических схем) порты Нинбо-Чжоушань, Шанхай, Тяньцзинь, Гуанчжоу-Шэньчжэнь, Циндао, Далянь, Циньхуандао, Инкоу, Жичжао, Яньтай, Ляньюньган, Чжаньцзян.

При перевозке импортных китайских грузов в Россию морским транспортом активно используется Санкт-Петербургский морской порт (наиболее популярный для компаний из Северо-Западной и Центральной Европейской части России), порт г. Новороссийска (популярный среди предпринимателей из южных регионов России),

грузовой порт г. Владивостока (в основном — для импорта в Россию китайских товаров), порт Находка (популярный «экспортный» порт для российских товаров, направляемых в Китай). Также активно используются порты украинского города Одесса (южные российские регионы) и финский грузовой порт «Котка» близ границы с Россией (с дальнейшей транспортировкой товара автотранспортом в Санкт-Петербург и другие регионы России).

Стоимость доставки поименованных грузов рассчитывается в каждом случае отдельно с учетом типа упаковки, сезонности, объема груза и т.п.

По имеющейся информации, средняя стоимость доставки одного сорокафутового контейнера генерального груза из Китая до порта г. Санкт-Петербурга — около 2,5 – 3 тыс. долл. США, однако нужно учитывать, что себестоимость транспортируемого товаракратно увеличивается за счет стоимости последующей таможенной очистки и перевозки по территории России. Транспортировка 40-футового контейнера из России до китайского порта обойдется дороже — 3,5 — 4 тысячи долл. Перевозка контейнерных грузов на территории Китая обходится из расчета 10 юаней (1,5 долл.) за километр.

2. *Регулярные и чартерные рейсы* между российскими и китайскими городами осуществляют российские авиакомпании «Аэрофлот» (Москва — Пекин, Шанхай, Гуанчжоу и Сянган), S7 (Новосибирск, Екатеринбург — Пекин, Гонконг), компания «Уральские авиалинии» (Красноярск, Челябинск — Пекин, Гуанчжоу, Харбин), Владивостокавиа (Владивосток — Пекин, Харбин, Далянь) и китайские авиакомпании «Air China» (Пекин — Москва), Хайнань эрлайнз (регулярные рейсы по маршрутам Пекин, Шанхай — Москва, Санкт-Петербург, чартерные рейсы Пекин — Иркутск, Екатеринбург), Восточные китайские авиалинии (Шанхай — Москва). Чартерные грузовые перевозки «Россия — Китай» осуществляет российская компания «Волга — Днепр».

С точки зрения грузовых перевозок, авиатранспорт главным образом используется для переправки грузов с высокой добавочной стоимостью. Так, по информации, доставку в Россию своей продукции — ноутбуков авиатранспортом обеспечивает компания «Леново».

3. Что касается *логистической инфраструктуры приграничной торговли*, то в этих целях организованы погранпереходы с возможностью таможенной очистки грузов (около 30 железнодорожных, автомобильных и пешеходных погранпереходов с различной степенью оснащенности), обслуживающих активно растущий в последние годы товарооборот приграничной и межрегиональной торговли.

Из них основные железнодорожные погранпереходы — «Манчжурия — Забайкальск» (Забайкальский край) и «Суйфэньхэ — Гродеково» (Приморский край) с дальнейшим выходом на Транссибирскую магистраль. Кроме этого, для железнодорожных перевозок используется транзитный железнодорожный погранпереход через Казахстанскую территорию «Аланышанькоу/Достык» (направление «Китай — Казахстан — Москва — Европа») и транзитный ж./д. погранпереход через территорию Монголии «Эрлян — Цзамун-удэ — Наушки».

5. РЕКОМЕНДАЦИИ ПО ДОСТУПУ НА РЫНОК КИТАЯ

5.1 Общие положения по доступу на рынок КНР

Основными формами иностранного присутствия на рынке КНР являются:

- ▶ создание предприятия со 100% иностранными инвестициями;
- ▶ создание паевого китайско-иностранного совместного предприятия (предприятия совместного капитала);
- ▶ создание контрактного китайско-иностранного совместного предприятия (предприятия совместной кооперации);
- ▶ учреждение постоянного представительства иностранного предприятия.

5.2 Организационно-правовые формы ведения коммерческой деятельности

Предприятия со 100%-м иностранным капиталом

В основном, учреждаются в форме компаний с ограниченной ответственностью. Учредителями такого предприятия могут являться только иностранные юридические или физические лица. Статус компании с ограниченной ответственностью заключается в ограничении ее ответственности суммой учредительного капитала, который оплачивается, как правило, в течение 90 дней с момента получения лицензии на хозяйственную деятельность.

Сфера деятельности

Закон КНР «О предприятиях иностранного капитала» и инструкция по его применению, определяют, что деятельность предприятий со 100%-ми иностранными инвестициями «должна быть полезной для развития китайской экономики, приносить ощутимую экономическую выгоду, и, к тому же, соответствовать, по крайней мере, одному из следующих условий:

1. Предприятие должно использовать передовые технологии и оборудование, развивать производство новой продукции, беречь энергию и природные ресурсы, усовершенствовать и заменять существующую продукцию, которая может быть использована вместо аналогичной импортной.

2. Стоимость продукции предприятия, ежегодно направляемой на экспорт, должна превышать 50% общего объема продукции, произведенной в течение соответствующего года, с достижением или превышением валютного баланса».

Со вступлением в ВТО снимаются многие ограничения на виды деятельности, которым предприятиям со 100%-ми иностранными инвестициями разрешено заниматься (издательская деятельность, кинематография, внутренняя и внешняя торговля, почтовая связь, телекоммуникации, предоставление коммунальных услуг, транспорт, недвижимость, трастовая и инвестиционная деятельность, лизинг и др.). Однако в большинстве случаев полный доступ к этим сегментам рынка будет открываться постепенно и не одновременно.

Уставный капитал

Минимальный размер уставного капитала — 1.000.000 юаней (70 % может быть внесено в виде оборудования, которое доставляется в Китай беспрошленно и оценивается местной таможей, выдающей собственное заключение об оценке капитала.

Регистрация

Для регистрации всех видов предприятий с иностранными инвестициями, помимо уставных документов (Учредительного договора — Memorandum of Association, и Устава — Articles of Association), требуются нотариально заверенные и легализованные в консульском учреждении КНР следующие документы:

- ▶ свидетельство о государственной регистрации иностранного учредителя (участника);
- ▶ документ о регистрации в налоговом органе;
- ▶ налоговый отчет за последний финансовый год или справка от налогового органа об удовлетворительном состоянии налоговых платежей;
- ▶ письмо от обслуживающего банка о платежеспособности иностранного учредителя (участника);
- ▶ регистр директоров и акционеров (участников);
- ▶ резолюция руководящего органа иностранного инвестора об учреждении предприятия;
- ▶ решение (письмо) руководящего органа иностранного инвестора о назначении юридического представителя (главного иностранного менеджера в Китае, ответственного за проект).

В течение 30 дней после получения Сертификата об одобрении иностранный инвестор должен подать заявку в органы торгово-промышленной администрации на получение Лицензии на право деятельности. После завершения регистрации в органах торгово-промышленной администрации компания должна зарегистрироваться в государственных и местных налоговых органах, таможене, открыть банковские счета и т.д.

Паевые китайско-иностраные совместные предприятия (предприятия совместного капитала)

Регулируются Законом КНР «О предприятиях китайско-иностранного совместного капитала» от 1979 года с последующими дополнениями к нему, «Положениями КНР о применении Закона о предприятиях китайско-иностранного совместного капитала».

Предприятия совместного капитала учреждаются в форме компаний с ограниченной ответственностью (аналог российского ООО) или акционерной компании (аналог закрытого или открытого акционерного общества) с периодом функционирования до 30 лет и с возможностью последующего продления срока их деятельности до 50-ти лет по специальному решению Госсовета КНР.

Регистрационный капитал предприятий данного вида формируется путем вложений партнеров и распределения их долей. Вклад иностранного участника должен составлять не менее 25% уставного капитала, который он не может отзывать в течение всего срока действия договора о создании предприятия. Вместе с тем, в этот период допускается передача доли регистрационного капитала другому участнику или же его получение в результате ликвидации предприятия. Совершение таких действий предусматривает необходимость получения согласия от китайского участ-

ника и разрешения властей, утвердивших договор о создании СП. После ликвидации СП иностранный инвестор имеет право на перевод полученных им средств за границу.

Регистрационный капитал иностранного инвестора может формироваться за счет технологий, но их стоимостная оценка не должна превышать 20% стоимости уставного капитала и 50% общего вклада иностранного участника. Китайскому участнику предприятия разрешается, помимо денежных средств, вносить в уставный капитал свое право на пользование земельными участками, зданиями и сооружениями, а также машины и другое оборудование.

В ходе осуществления хозяйственной деятельности и совместного управления предприятием через формируемый Совет директоров, китайский и иностранный участники распределяют прибыли и убытки пропорционально соотношению их долей в регистрационном капитале предприятия.

Контрактные китайско-иностраные совместные предприятия (предприятия совместной кооперации)

Регулируются положениями Закона КНР «О предприятиях китайско-иностранного совместного сотрудничества» от 1988 года.

Предприятия совместной кооперации могут действовать как компании с ограниченной ответственностью, акционерные компании, а также без образования юридического лица, в форме партнерства, также подлежащего государственной регистрации (аналог российского простого товарищества).

При формировании уставного фонда предприятия данного вида участникам не требуется внесение пая в виде денежных сумм. В отличие от предприятий совместного капитала распределение прибыли в предприятиях совместной кооперации может производиться в соответствии с принципами, согласованными иностранной и китайской стороной, не обязательно пропорционально сумме произведенных капиталовложений.

Китайская сторона может использовать для формирования регистрационного капитала, в том числе ее права землепользования, владения промышленной собственностью, природными ресурсами, рабочую силу, иностранный инвестор — оборудование, технологии, лицензии, материалы и др.

Иностранный инвестор имеет право перевода за границу всей суммы своего первоначального взноса до истечения срока действия соглашения о предприятии.

Если предприятие создается без образования юридического лица (в форме партнерства), ответственность предприятия по своим обязательствам не ограничена, но распределена между партнерами пропорционально их вкладам в предприятие. Управление в данном виде предприятия осуществляется Комитетом управления, а не советом директоров.

Предприятия данного вида являются в Китае наиболее распространенной формой инвестиционного сотрудничества.

Существует три основных различия между предприятиями совместного капитала и предприятиями совместной кооперации:

- ▶ если предприятие совместного капитала всегда является юридическим лицом (компанией с ограниченной ответственностью), то предприятие совместной кооперации может быть создано как юридическое лицо, так и без образования юридического лица;
- ▶ в предприятии совместного капитала распределение прибыли должно происходить пропорционально размерам взносов сторон, в то время как в предприятии совместной кооперации прибыль может распределяться по согласованию сторон;
- ▶ в предприятии совместной кооперации сторона, кроме внесения вклада в уставный капитал, может предусмотреть так называемые кооперационные условия (отсюда и название СП), например, в виде прав доступа на рынок.

Товарищества с участием иностранного капитала

С 1 марта 2010 г. в КНР разрешено создание товариществ с иностранным капиталом. Возможность участия иностранных предприятий и физических лиц в товариществах в КНР была озвучена в Законе КНР «О товариществах» в редакции 2006 г., однако из данного закона следовала необходимость принятия Государственным советом КНР отдельных мер регулирования по отношению к товариществам с иностранным капиталом.

Принятые в 2009 г. меры регулирования не внесли каких-либо новых требований и просто подтвердили применение основных положений Закона КНР «О товариществах» к товариществам с иностранными участниками.

В январе 2010 г. Главное управление промышленно-торговой администрации опубликовало подробное положение о регистрации товариществ с иностранным капиталом, расширив возможность присутствия иностранных интересов в Китае в новой форме.

5.3 Открытие представительства и дочерних/зависимых организаций в КНР

19 ноября 2010 года Государственный совет КНР опубликовал Нормы и правила «О регистрации постоянных представительств иностранных предприятий» (№ 584), которые призваны заменить ранее действовавшие правила регистрации представительств иностранных компаний. Данный документ вступил в силу с 1 марта 2011 г.

Новый документ предусматривает ряд следующих положений, регулирующих порядок учреждения и деятельности постоянных представительств иностранных предприятий в КНР, а именно:

- ▶ обязательную ежегодную отчетность представительства перед регистрационным органом;
- ▶ ограничение численности представителей, т.е. максимальная численность представителей не должна превышать 4 человек (один генеральный представитель + 3 обычных представителей);
- ▶ установление квалификационных требований к представителям;
- ▶ публичное объявление о регистрации представительства;
- ▶ изменение перечня заявительных документов при создании представительства (новым является требование о подтверждении местонахождения иностранного

предприятия и отсутствие требования о легализации документов головной компании, что не отменяет требования о легализации);

- ▶ изменение сроков регистрации представительства в органах торгово-промышленной администрации (15 дней по общему правилу);
- ▶ увеличение сроков подачи заявления о внесении изменений в регистрационные данные (60 дней вместо 30 дней);
- ▶ изменение сроков подачи заявления о снятии представительства с регистрационного учета (60 дней вместо 30 дней);
- ▶ ускорение сроков снятия представительства с регистрационного учета в органах торгово-промышленной администрации;
- ▶ увеличение размера штрафов за правонарушения.

Учреждение в Китае дочернего/зависимого предприятия иностранной компании возможно в форме создания совместного предприятия или предприятия со 100% иностранным капиталом.

5.4 Налогообложение предприятий с иностранным капиталом

В целом схема налогообложения предприятий с участием иностранных инвестиций в КНР выглядит следующим образом:

1) Все предприятия, зарегистрированные и ведущие деятельность в КНР, являются плательщиками налога на прибыль. Согласно вступившему в силу с 01.01.2008 в новой редакции Закону КНР «О налоге на прибыль предприятий», общая ставка налога на прибыль установлена на уровне 25%.

Для так называемых «низкоприбыльных малых предприятий» ставка налога установлена на уровне 20%, а для предприятий новых и высоких технологий, поддерживаемых государством — на уровне 15%. Признаки льготных категорий предприятий и требования, которым они должны удовлетворять, установлены соответствующими положениями налогового законодательства КНР.

2) Все предприятия, зарегистрированные и ведущие деятельность в КНР, являются налоговыми агентами для своих сотрудников и уплачивают за них налог на доходы физических лиц.

В Китае применяется прогрессивная шкала налогообложения доходов физических лиц, с ростом дохода ставки изменяются от 5% до 45%, при этом доход не более 2000 юаней в месяц для резидентов и 4800 юаней в месяц для нерезидентов налогом не облагается. При приеме на работу китайских сотрудников предприятие также обязано уплачивать за них социальные платежи, сумма которых составляет около 40% от официально начисляемой заработной платы.

3) Предприятия, продающие в КНР товары, как собственного производства, так и приобретенные у третьих лиц, являются плательщиками налога на добавленную стоимость (НДС). Общая ставка налога составляет 17%; для плательщиков, занимающихся продажей некоторых льготных категорий товаров (зерно и пищевые растительные масла; водопроводная и отопительная вода, угольный, сжиженный нефтяной и природный газ, метан, каменный и древесный уголь для домашнего использования; книги, газеты и журналы; корма, химические удобрения, сельскохозяйственные хи-

микалы и машины, пленки для теплиц) — 13%; для плательщиков с малым оборотом с 1 января 2009 года — 3%. При экспорте продукции НДС не взимается, кроме случаев, когда постановлениями правительства КНР установлено иное.

4) Предприятия, оказывающие в КНР услуги, передающие права на объекты интеллектуальной собственности являются плательщиками налога на хозяйственную деятельность.

Ставка налога составляет 5% или 3% для большинства видов оказываемых услуг, базой для расчета налога является суммы выручки от продажи услуг.

5) Действующие ставки основных налогов.

В 2012 году в КНР действовали следующие ставки основных налогов:

Налог на прибыль предприятий. Установлена единая ставка налога для китайских предприятий и предприятий с иностранным капиталом (25%). Также предусмотрена сниженная ставка налога на прибыль для малых малорентабельных предприятий (20%), а также предприятий новых и высоких технологий (15%).

Налог на добавленную стоимость (НДС). Стандартная ставка налога в размере 17% применяется при продаже и импорте товаров, предоставлении некоторых видов услуг. Пониженная ставка в размере 13% применяется к таким товарам как книги и некоторым видам масел. Экспортеры имеют право на возврат НДС на материалы, купленные в Китае. Малые предприятия с оборотом менее установленного законом уровня, уплачивают НДС по ставке в размере 3%.

Потребительский налог. В зависимости от объекта налогообложения (табачные изделия, алкогольная продукция, косметика, ювелирные изделия, нефтепродукты, автомобили и пр.) ставка налога варьируется от 3% (мотоциклы) до 56% (сигареты).

Налог на хозяйственную деятельность. Данный вид налога вводится в Китае вместо НДС на виды деятельности, отличные от производственной деятельности, включая основные виды услуг и передачи недвижимости. Налог взимается, когда поставщик услуг или заказчик находятся в Китае. Возврат налога должен регистрироваться ежемесячно. Предоставление услуг в сфере транспорта, строительства и пр. облагается налогом по ставке от 3% до 20% (развлечения).

Личный подоходный налог. В зависимости от величины дохода применительно к заработной плате физического лица установлена прогрессивная шкала ставок в размере от 3% (при доходе ниже 1,5 тыс. юаней) до 45% (свыше 80 тыс. юаней). Доходы от других видов деятельности облагаются налогом в размере 5% — 35%. Стандартная ставка налога на проценты и роялти составляет 20%.

Налог на прирост стоимости земли. В отношении к налогооблагаемому доходу применяется прогрессивная ставка налога в размере от 30% до 60%.

Налог на городскую недвижимость. Ставка налога для владельцев арендованной офисной недвижимости составляет 1,2% от стоимости недвижимости, или 12% от суммы аренды недвижимости. Физические лица могут уплачивать налог от аренды жилого помещения в размере 4%.

Налог на передачу имущества. Ставка налога составляет от 3% до 5% от налогооблагаемой суммы. Конкретная ставка налога устанавливается в данных пределах народными правительствами провинциального уровня.

Налог на приобретение автотранспорта. Ставка налога составляет 10% от стоимости автотранспортного средства.

Налог на пользование землями городов и городских районов. Налог рассчитывается на основании площади фактически занимаемой налогоплательщиком по ставкам от 1,5 до 12 юаней за 1 кв. метр площади.

Дополнительный налог на образование. Все налогоплательщики косвенных налогов в Китае должны уплачивать дополнительный налог на образование в размере 3%. Дополнительный местный налог на образование в Пекине в размере 2% установлен с 1 января 2012 года. Для иностранных предприятий налог установлен с 1.1.2011 г.

Налог на городское строительство и обслуживание. Все плательщики косвенных налогов в Китае обязаны уплачивать этот дополнительный налог. Ставки установлены в размере 1% для районов с низким уровнем населения, 5% для областей, 7% для больших городов. Иностранные компании уплачивают данный налог с 1.01.2011 г.

6. ИНФОРМАЦИЯ О ЗАЩИТЕ ПРАВ ЭКСПОРТЕРОВ В КИТАЕ

6.1 Способы защиты прав экспортеров в Китае, урегулирования и разрешения коммерческих споров, порядок рассмотрения споров экономического характера (вне судебный и судебный), выдержки из нормативных процессуально-правовых документов, регламентирующих деятельность по урегулированию и разрешению споров

Следует иметь в виду, что в Китае арбитраж может проводиться только официально признанными в этой стране арбитражными учреждениями, а стороны должны будут назначить арбитров из списков выбранного ими арбитражного органа.

Ранее традиционно китайские учреждения арбитража делились на те, которые урегулируют споры, «связанные с зарубежными странами» (涉外/shewai), и те, которые разрешают исключительно внутренние споры. В настоящее время это разделение стерлось и теперь каждый из отмеченных типов арбитражных учреждений может работать с любым видом споров.

Существует два арбитражных органа, «связанных с зарубежными странами»:

- ▶ Китайская международная торгово-экономическая арбитражная комиссия (China International Economic and Trade Arbitration Commission — «CIETAC»);
- ▶ Морская Арбитражная Комиссия (Marine Arbitration Commission), которая урегулирует споры в судоходстве (в настоящей справке не рассматривается).

CIETAC

CIETAC — наиболее известный и широко используемый сторонами спора арбитражный орган Китая, приравняемый по своему статусу к Международной торговой палате и Стокгольмской торговой палате.

CIETAC осуществляет свою деятельность на основании Арбитражных правил (далее — Арбитражные правила), принятых 11 января 2005 г. и вступивших в силу с 1 мая 2005 г. (текст документа опубликован на сайте www.cietac.org.cn).

Этому арбитражному органу подведомственны следующие виды споров:

- ▶ международные споры или споры, связанные с международными отношениями;
- ▶ споры, относящиеся к Особому административному району Гонконг, Особому экономическому району Макао или к Тайваню;
- ▶ споры между предприятиями, инвестируемыми из-за рубежа, либо между предприятием, инвестируемым из-за рубежа, и китайским юридическим лицом, физическим лицом и/или экономической организацией;
- ▶ споры, возникающие вокруг финансирования проекта, приглашений к участию в тендерах и подаче документации на участие в тендере, строительства запроектованного объекта, либо других видов деятельности, осуществляемых юридическим лицом, физическим лицом и/или какой-либо иной экономической организацией, при использовании капитала, технологий или услуг, предоставляемых зарубежными странами, международными организациями, либо Гонконгом, Макао и Тайванем;
- ▶ споры, разрешение которых арбитраж может взять на себя согласно специальным положениям, или по особому поручению, или согласно законам и административным правилам КНР;
- ▶ любые внутренние споры, разрешение которых конфликтующие стороны решили передать в арбитраж.

CIETAC не берет на себя разрешение следующих споров:

- ▶ споров, касающихся матримониальных дел, усыновления, опекуна, спонсорства и наследования;
- ▶ административных споров, которые согласно закону должны разрешаться административными органами;
- ▶ трудовых споров и споров, возникающих внутри сельскохозяйственных кооперативов по поводу контроля исполнения договора.

Новая редакция регламента Китайской международной торговой и экономической арбитражной комиссии (China International Economic and Trade Arbitration Commission — «CIETAC»), далее — Регламент 2012, принята в 2012 г., заменив собою ранее действовавший документ 2005 г. (далее — Регламент 2005). Регламент 2012 вступил в силу с 1 мая 2012 года.

Основные изменения, установленные Регламентом 2012 по сравнению с Регламентом 2005, касаются места и языка арбитража, консолидации арбитражных дел, права арбитражной комиссии применить обеспечительные меры, увеличения порога суммы спора для упрощенного порядка арбитражного разбирательства, снятия ограничений для проведения устных слушаний, права Председателя CIETAC назначать арбитров при отсутствии договоренности сторон.

1. Место разбирательства. Согласно Регламенту 2005 при отсутствии договоренности сторон только место нахождения Арбитражной комиссии или ее филиалов могло быть местом арбитражного разбирательства. В соответствии со ст. 7 (2) Регламента 2012, в подобных случаях дополнительно может быть рассмотрено и иное место, вы-

бранное Китайской международной торговой и экономической арбитражной комиссией с учетом обстоятельств дела.

2. Язык разбирательства. По Регламенту 2005 в случае, когда стороны не договорились о языке арбитражного разбирательства, таковым являлся китайский язык. Согласно ст. 71 (1) Регламента 2012, даже при отсутствии договора языком арбитража может стать иной язык, выбранный Китайской международной торговой и экономической арбитражной комиссией с учетом обстоятельств дела.

3. Консолидация. Статья 17 (1) Регламента 2012 предусматривает возможность объединять два или более арбитражных процессов в единое производство по требованию стороны или, если арбитражная комиссия сочтет это необходимым, при согласии всех сторон.

4. Обеспечительные меры. По Регламенту 2005 у арбитражной комиссии отсутствовало право применять обеспечительные меры для сохранения имущества или доказательств. Арбитражная комиссия должна была передать заявление сторон компетентному суду по месту нахождения имущества или доказательств для вынесения соответствующего постановления. Статья 21 (2) Регламента 2012 устанавливает, что по заявлению стороны арбитражная комиссия может применить обеспечительные меры, которые она сочтет необходимыми в соответствии с применимым правом, а также может потребовать от запрашивающей стороны обеспечить соответствующие меры безопасности (гарантии) в связи с этим.

5. Упрощенный порядок арбитражного разбирательства применялся при сумме спора не более 500 000 юаней КНР, а также при любой сумме спора при согласии сторон. Согласно ст. 54 (1) Регламента 2012 названный порог суммы повышен и составляет 2 000 000 юаней КНР.

6. Повторное устное слушание. В соответствии с Регламентом 2005 если состав арбитража решил провести устное слушание для разбирательства, то оно проводилось однократно, и лишь в виде исключения могла быть признана необходимость дополнительных слушаний. Регламент 2012 устранил данное ограничение.

7. Отсутствие договоренностей при процессуальном соучастии. Регламент 2005 не имел механизма разрешения ситуаций, когда участвовавшие в деле несколько ответчиков или истцов не могли договориться о назначении арбитров и председательствующего. Отныне в таком случае право назначения состава арбитров принадлежит Председателю Китайской международной торговой и экономической арбитражной комиссии (ст. 27 (3) Регламента 2012).

Текст новой редакции регламента (на китайском и английском языках) опубликован на официальном сайте Китайской международной торговой и экономической арбитражной комиссии (www.cietac.org).

В сентябре 2012 года Китайская международная экономическая и торговая арбитражная комиссия (CIETAC) создала свою первую структуру за рубежом — Арбитражный центр CIETAC в Гонконге (Hong Kong International Arbitration Center)

Как следует из практики, при заключении договоров между китайскими и российскими компаниями часто возникают проблемы с выбором места арбитража: сто-

роны хотят передать спор на разрешение коммерческого арбитража своей страны, и зачастую бывает трудно договориться в этом вопросе. В конце концов, существует возможность передать спор на рассмотрение арбитража третьей страны, или применить арбитражную оговорку из «Общих условий поставок товаров из Союза ССР в Китайскую Народную Республику и из Китайской Народной Республики в Союз ССР» от 13 марта 1990 года (далее — Общие условия поставок) — по месту ответчика. Однако первый вариант (арбитраж третьей страны) приносит зачастую ряд неудобств и связан с увеличением расходов по рассмотрению дел для всех сторон. А по второму варианту — если ответчик намеренно уклоняется от арбитражного производства, может создаться ситуация параллельной арбитражной процедуры с целью затягивания процесса.

С 1 мая 2012 года, после введения в действие Нового регламента CIETAC и открытия Арбитражного центра CIETAC в Гонконге, появилась новая возможность арбитражного рассмотрения дел в Китае, то есть передать спор на разрешение в Арбитражный центр CIETAC в Гонконге. Преимущества данного выбора заключаются в следующем:

1. Кроме Регламента, Арбитражный центр CIETAC в Гонконге до настоящего времени в целом подчиняется юрисдикции Гонконга, тем самым обеспечивается нейтральность и независимость арбитражного рассмотрения.

2. Для российских участников процесса будет возникать меньше вопросов с оформлением визы, потому что между Россией и Гонконгом действует безвизовый режим.

3. В случае применения процессуального права Гонконга, арбитражный суд будет обладать большими полномочиями, в том числе в вопросе вынесения решения о применении промежуточных мер или требования представления обеспечения от стороны.

4. Расходы по арбитражному производству в Арбитражном центре CIETAC в Гонконге будут являться более приемлемыми и выгодными, чем в других международных арбитражных органах.

Контакты Арбитражного центра CIETAC в Гонконге:

Add: Unit 4705 on 47th Floor, Far East Finance Centre, No. 16 Harcourt Road, Hong Kong.

香港金钟夏慤道16号远东金融中心47层4705号

Tel: 852 25298066

Fax: 852 25298266

Website: www.cietachk.org

Email: hk@cietac.org

Рекомендуемые типовые арбитражные оговорки Китайской международной экономической и торговой арбитражной комиссии (CIETAC) для Арбитражного центра в Гонконге

На китайском языке:

«凡因本合同引起的或与本合同有关的任何争议, 均应提交中国国际经济贸易仲裁委员会香港仲裁中心, 按照申请仲裁时该会现行有效的仲裁规则进行仲裁。仲裁裁决是终局的, 对双方均有约束力».

На русском языке:

«Все споры, возникающие из настоящего контракта или в связи с ним, подлежат разрешению в Арбитражном центре Китайской международной экономической и торговой арбитражной комиссии в Гонконге в соответствии с ее Регламентом, действующим в момент предъявления иска. Арбитражное решение является окончательным и обязательным для обеих сторон».

На английском языке:

«Any dispute arising from or in connection with this Contract shall be submitted to China International Economic and Trade Arbitration Commission (CIETAC) Hong Kong Arbitration Center for arbitration which shall be conducted in accordance with the CIETAC's arbitration rules in effect at the time of applying for arbitration. The arbitral award is final and binding upon both parties».

6.2 Юридические и адвокатские конторы КНР по защите прав экспортеров

Пекинская адвокатская фирма «Синь Да Ли»	Русскоговорящий адвокат Zhou Guangjun (Николай) Мобильный телефон +8613601279592 Факс: +86 (10) 88459971 E-mail: zhou9592@mail.ru
Пекинская юридическая фирма «Beijing Zhongzi Law Firm»	Русскоговорящий адвокат Ху Цзяньмин (Hu Jianming) Тел.(86-10) 66090286 / 66091188; Факс: (86-10) 66091616; моб. тел.(86) 13901022748
Консалтинговая группа «ОКНО В КИТАЙ» (China Window) Офисы в Пекине, Шанхае, Гуанчжоу, Гонконге	Контактные лица: Александр Зайнигабдинов Ренат Баймухаметов Тел:+86-10-82809213 Факс:+86-10-82809210 Адрес:Room 1203, Guangming Office Building, No.42 Liangmaqiao Road, Chaoyang District Beijing 100125 中国北京市朝阳区亮马桥路42号光明饭店写字楼1203室 邮政编码 100125 Email: Beijing@chinawindow.ru
Юридическая фирма «Dowway Partners»	Партнер Сюй Цзянцзюнь (Саша) Говорит по-русски Тел.: (8610) 6514-2061/6512-5200 Факс: (8610) 8511-0955/6512-5216 e-mail: jianjun-xu@vip.sina.com

7. ИНФОРМАЦИЯ О ВОЗМОЖНОСТЯХ ПРОВЕРКИ ДЕЛОВОЙ РЕПУТАЦИИ КИТАЙСКИХ КОМПАНИЙ, ВКЛЮЧАЯ ОРГАНИЗАЦИИ В СТРАНЕ, ЗАНИМАЮЩИЕСЯ ПРОВЕРКОЙ ДЕЛОВОЙ РЕПУТАЦИИ ЮРИДИЧЕСКИХ И ФИЗИЧЕСКИХ ЛИЦ

К основным источникам получения информации о китайских компаниях следует отнести следующие:

- ▶ любые данные, публикуемые в открытой печати; рекламные буклеты, справочные материалы, распространяемые самими компаниями с информацией о себе; информация, размещаемая на Интернет-сайтах;
- ▶ информация, содержащаяся в документах, которые могут быть получены непосредственно от китайской компании по запросу;
- ▶ данные, полученные по запросу от регистрирующих органов различных уровней;
- ▶ данные, полученные через финансовые организации КНР;
- ▶ информация, полученная при содействии Торгпредства России в КНР;
- ▶ данные на компании, зарегистрированные в Регистре компаний САР Гонконг;
- ▶ информация, полученная по специальному запросу при содействии специализированных юридических компаний.

По объему полученных данных информация условно подразделяется на первичную (исходную) и подробную информацию.

1. В открытых общедоступных источниках (статьях, буклетах, справочниках и т.п.) публикуется первичная информация, к которой относятся данные о названии компании, дате ее учреждения, зарегистрированном юридическом адресе, возможно, об основном предмете деятельности и ее руководстве. Указанные данные, как правило, можно получить бесплатно. Однако обычно ее не достаточно для формирования объективной картины об интересующей компании, т.к. ее размещение зачастую преследует скорее рекламные цели.

2. Китайские компании при соответствующем запросе могут сами предоставить данные о себе. Следует отметить, что крупные и известные китайские компании в целях поддержания своего делового авторитета и популяризации своей деятельности зачастую сами заинтересованы в направлении в адрес Торгпредства информации о себе. Обычно по запросу чаще всего направляются копии следующих документов:

- ▶ свидетельства о регистрации юридического лица (содержит данные о названии компании, дате регистрации, указание на организационно-правовую форму компании, о юридическом адресе, регистрационном номере, регистрирующем органе);
- ▶ свидетельства о праве ведения коммерческой деятельности (содержит указание на разрешенный основной предмет деятельности компании, указание на орган торгово-промышленной администрации, выдавший свидетельство);
- ▶ свидетельства о налоговой регистрации в центральных и местных налоговых органах и присвоении статистического номера.

3. Государственное торгово-промышленное управление (ГТПУ) является головной организацией, отвечающей за регистрацию компании на всей территории КНР.

State Administration of Industry and Commerce (SAIC)
8 Sanlihe East Road Xicheng District Beijing, 100820
Tel: 86-10-6803-2233
Fax: 86-10-6801-0463
Websites: <http://www.saic.gov.cn>

Торгово-промышленные управления городов, разделенных на районы, префектуры и волости, торгово-промышленные отделы муниципалитетов центрального подчинения, а также торгово-промышленные отделы городов, разделенных на районы, отвечают за регистрацию компаний согласно их юрисдикции. Данные о зарегистрированных в этих юрисдикциях компаниях можно получить на сайтах этих регистрирующих органов (на китайском языке).

4. Первичную информацию о зарегистрированных китайских компаниях можно также получить при обращении на сайты некоторых финансовых организаций.

Например, данные о компаниях, зарегистрированных в Пекине, можно получить на сайте: <http://quxy.baic.gov.cn/zhcx/zhcxACTION!query.dhtml>; по Шанхаю: <http://www.sgs.gov.cn/lz/etpsInfo.do?method=index>.

Для проверки надо знать точное наименование компании (желательно на китайском языке), или фамилию законного представителя данной компании, либо ее регистрационный номер, или точный адрес.

5. При содействии Торгпредства России в КНР можно получить информацию об известных ему китайских компаниях, как зарекомендовавших себя в качестве надежных и долгосрочных партнеров с положительной финансовой репутацией, проходящих по отслеживаемым в Торгпредстве инвестиционным проектам, так и известных с отрицательной стороны. Обычно при обращении с просьбой о предоставлении такой информации, Торгпредство высказывает свои рекомендации в отношении известных ему китайских фирм.

6. Данные на зарегистрированные в Гонконге китайские компании можно получить в Регистре компаний SAR Гонконг, размещенном на сайте www.icris.cr.gov.hk.

Первичная информация предоставляется при непосредственном обращении в Регистр бесплатно, и содержит следующие данные:

- ▶ название компании;
- ▶ регистрационный номер;
- ▶ дата регистрации;
- ▶ изменения в названии компании с указанием дат;
- ▶ статус компании (например, «активный»).

Подробная информация может быть получена также при непосредственном запросе Регистра по Интернету, но на платной основе в соответствии с указанными формами оплаты. Компании, зарегистрированные в Гонконге, подчиняются местному законодательству о компаниях и в обязательном порядке обязаны представлять

в Регистр документы, определенные этим законодательством. Следующие подробные данные и материалы предоставляются Регистром:

- ▶ регистрационные документы, включая копии свидетельства о регистрации, уставных документов, назначении на руководящие должности;
- ▶ ежегодные финансовые отчеты компании, включая основные показатели деятельности по позициям;
- ▶ список акционеров компании;
- ▶ сведения об акционерном капитале;
- ▶ данные о движении акций;
- ▶ информация о руководстве компании (в том числе персональные данные);
- ▶ данные аудиторских проверок (при наличии таковых).

Стоимость одного пакета документов в среднем составляет 140 гонконгских долларов, плюс дополнительные расходы за доставку документов.

7. При содействии специализированных юридических фирм возможно получение на платной основе подробной информации об интересующей китайской компании. Кроме этого, по просьбе заказчика может быть отработан вопрос с отслеживанием банковских проводок по счетам, некоторая контрактная информация, связанная с деловой активностью интересующей компании.

В качестве примера можно назвать Группу компаний «Окно в Китай» (chinawindow.ru_beijing@chinawindow.ru), которая предоставляет заинтересованным российским организациям специализированную услугу — проверку надежности компании в Китае.

Такая проверка позволяет достоверно установить, является ли компания зарегистрированной в соответствии с требованиями законодательства КНР, а также собрать все основные сведения о компании, которую представляет контрагент в Китае: базовую информацию о компании, которая приводится в документах на право ведения деятельности, местоположение офиса, филиалов и производства компании, основных поставщиков и покупателей компании, банковские реквизиты и взаимоотношения с банками.

Кроме того, по желанию клиента может быть проведена проверка движимого и недвижимого имущества компании, представлены копии регистрационных документов (например, Свидетельства о праве хозяйственной деятельности), а также основные финансовые показатели компании за прошедший отчетный год.

На указанном сайте Группы компаний «Окно в Китай» можно ознакомиться с образцами отчетов.

8. ПЕРЕЧЕНЬ НАИБОЛЕЕ КРУПНЫХ ДИСТРИБЬЮТОРОВ РАЗЛИЧНЫХ ТОВАРОВ В КИТАЕ

Основными площадками электронной торговли в Китае являются сайты: www.alibaba.com, www.1688.com, www.made-in-china.com, www.tradekey.com, www.ecplaza.net Крупнейшим из них является Alibaba Group.

Торговая площадка ALIBABA. Основан: Alibaba Group в 1999 году. Сайт работает по системе B2B («предприятие для предприятия»).

(английская версия www.alibaba.com)

Крупнейшая база данных по производителям и оптовым поставщикам из Китая, Тайваня, Японии и др. стран. Предназначен для установления контактов и последующих заказов, поставок товаров между китайскими и зарубежными компаниями.

(китайская версия www.alibaba.com.cn или www.1688.com)

Крупнейшая база данных по производителям и оптовым поставщикам из Китая. Предназначен для установления контактов и последующих заказов, поставок между китайскими компаниями.

Ощутимой разницы между английской и китайской версиями нет, однако в некоторых случаях, цены в китайской версии Алибабы ниже, чем в английской, так как товар предназначается для внутреннего рынка, а не на экспорт.

Плюсы:

- ▶ Низкие, оптовые цены.
- ▶ Имеется как китайская, так и английская версия сайта.

Минусы:

- ▶ Отказ большинства поставщиков от использования безопасной системы платежей, как правило, все работают по системе 100% предоплаты.
- ▶ Фотографии плохого качества, зачастую нет возможности детально рассмотреть товар, как, например, в Таобао.
- ▶ Обязательные условия по минимальному закупочному объему (у всех поставщиков разные).
- ▶ Большое количество посредников, которые, называя себя «фабриками», реально таковыми не являются.

Электронная торговля по схеме B2C (розничная электронная торговля) неуклонно возрастает. Если объем сделок данного типа в 2006 году составил 8,2 млрд. юаней (около 1,03 млрд. долл.), что составляло 8% от общего объема on-line сделок, то по итогам 2010 г. на долю данного вида торговли приходилось более 11,7%, или 561,1 млрд. юаней. Лидирующими в этом сегменте рынка являются сайты www.dangdang.com и www.joyo.com (подразделение Amazon). Ассортимент товаров и услуг, предлагаемых компаниями через сеть Интернет, достаточно широк: медицинские товары, туризм, канцелярские принадлежности и офисная оргтехника, подарочные наборы, косметика, продукты питания.

Наиболее развитым в сфере розничной электронной торговли, является сегмент C2C.

Основными участниками этого рынка являются сайты:

www.taobao.com,
www.paipai.com,
www.eachnet.com,
www.qianxun.com.

Крупнейшим из них — www.taobao.com.

Торговая площадка ТАОБАО (www.taobao.com). Основан: Alibaba Group в 2003 году. Сайт работает по системе C2C («потребитель для потребителя»).

Представляет собой гигантскую торговую площадку, — крупнейшую сеть интернет-магазинов Китая, включающую более 355 млн. всевозможных товаров: одежда и аксессуары (обувь, сумки, головные уборы), электроника (MP3 плееры, ноутбуки, сотовые телефоны), бытовая техника, различные товары народного потребления и многое другое.

Несмотря на то, что Таобао называют «аукционом», — он в большинстве представляет собой разветвленную сеть магазинов с уже установленными заранее ценами на товары. Продавцами выступают как фабрики-производители (как правило, с высоким рейтингом), так и посредники-перепродавцы. В 2008 году на Таобао зарегистрированных участников насчитывалось до 98 млн. человек. В 2008 году оборот составил 99,96 млрд. юаней (около 15 млрд. долларов), при этом на долю Таобао приходилось 80 % сделок от всего объема продаж на китайском рынке розничных интернет-магазинов. Таобао — крупнейшая интернет-площадка в Азии, предоставляющая возможность пользователям размещать предложения о продаже тех или иных товаров. К концу 2010 года на сайте было 457 млн. пользователей, кроме того, Таобао входит в двадцатку самых посещаемых сайтов в мире — до 50 млн. посетителей в день. На сегодняшний день Таобао — это 30 000 шоппинг-сайтов, где каждую минуту в среднем продается 53 вещи. Цены на сайте очень низкие, особенно по сравнению с Европой и Англией. В 2011 г. Таобао планирует расширить сферу деятельности и разделится на три площадки: Taobao Marketplace, Taobao Mall и eTao. Первый сайт займется бизнесом C2C — от потребителя к потребителю, второй сайт будет ориентирован на связь бизнеса с потребителем — B2C, а eTao станет поисковой системой, которая позволит потребителям найти товары и услуги, предлагаемые всеми интернет-торговцами.

Плюсы:

- ▶ Отсутствие условий по минимальному заказываемому объему (все товары доступно купить в любом необходимом количестве, начиная от 1 единицы).
- ▶ Система аккредитива (система безопасных платежей, при которой в случае получения не качественного или бракованного товара имеется возможность отозвать сумму оплаты, за вычетом доставки, назад).
- ▶ Большие, качественные фотографии лотов, позволяющие детально рассмотреть покупаемые вещи.
- ▶ Интересный он-лайн-шопинг при котором можно найти действительно стоящие вещи по очень низким ценам.

Минусы:

- ▶ Из-за того, что размещение лотов на Таобао является бесплатным, иногда размещенные лоты уже сняты с продажи, поэтому необходимо уточнять у продавцов наличие на складе.
- ▶ Нет английской версии сайта, необходимо переводить с помощью Google переводчика.

Следует отметить и другие особенности в развитии рынка он-лайн торговли Китая. Электронная коммерция продолжает активно развиваться, особенно с учетом ожиданий соответствующей аудитории. Согласно экспертной оценке, в области электронной торговли намечается создание стратегических союзов крупных игроков на рынке.

Электронная торговля в Китае развивается за счет пользователей сети Интернет в возрасте от 18 до 28 лет, которые позитивно настроены на совершение покупок в режиме он-лайн, в том числе с использованием кредитных банковских карт. Однако процедура получения подобной карты, при помощи которой возможно осуществлять расчеты в режиме он-лайн, все еще крайне сложна. К тому же негативно сказывается отсутствие у держателей карт и владельцев банковских счетов возможности управления счетом в режиме он-лайн посредством сети Интернет.

Применительно к расчетам в сети Интернет развитие электронной торговли по моделям B2C и C2C стало возможным благодаря активному использованию китайскими пользователями виртуальных денег, которыми рассчитываются за он-лайн игры, сервисы, распространяемые с использованием системы мгновенных сообщений QQ, которая широко распространена в Китае. Рынок виртуальных денег уже превысил уровень в 1 млрд. долларов и постоянно растет примерно на 30% в год. В то же время в связи с активным распространением виртуальных денег китайское правительство ввело ряд ограничений на их использование, одним из которых является запрет обмена виртуальных денег на реальную валюту, т.е. обладатель виртуальных денег может потратить их только на оплату товаров и услуг.

9. СПЕЦИФИЧЕСКИЕ ОСОБЕННОСТИ ВЕДЕНИЯ БИЗНЕСА В КИТАЕ, ВКЛЮЧАЯ КУЛЬТУРНЫЕ АСПЕКТЫ И ДЕЛОВЫЕ ОБЫЧАИ

Важность доверительных отношений.

Главная особенность ведения бизнеса в Китае — это то, что бизнес здесь строится на доверительных личных отношениях.

То, как далеко китайский партнер может зайти в предоставлении выгодных для российского заказчика условий, во многом зависит именно от уровня личного взаимопонимания. Личные отношения в Китае выстраиваются не сразу, с кем-то получается за сравнительно короткий промежуток времени, с кем-то — даже за годы.

Стоит понимать, что китайские партнеры также ждут от вас аналогичного отношения. Если вы выстроили с ними доверительные отношения, которые позволяют

им идти на уступки, то однажды китайским визави также нужна будет ваша помощь или уступки, и если вы не выполните их просьбу, в отношениях наметится дисбаланс, который не скажется положительно на общих условиях работы.

Все средства, которые могут помочь в улучшении личных отношений (совместное времяпрепровождение, обеды или ужины, подарки и т.д.) повсеместно используются китайцами и должны учитываться вами в стратегии взаимодействия с местными партнерами.

Язык делового общения.

Необходимо иметь в виду, что русский язык не является в наши дни распространенным в среде китайских бизнесменов, и гораздо более эффективным будут ваши усилия по реализации проектов сотрудничества на китайском направлении, если все материалы, включая контракт с китайским партнером, будут подготовлены вами на английском, а еще лучше — на китайском языке. Также предпочтительно иметь хорошего переводчика с китайского языка при проведении переговоров, встреч и бесед с китайскими партнерами, не надеясь на свой английский.

Периоды затишья деловой активности.

Необходимо знать, что активность в китайской бизнес-среде резко снижается в период празднования традиционного китайского нового года, который может длиться в различных компаниях и организациях вплоть до конца февраля (период празднований имеет «плавающие» сроки, разнящиеся год от года). В это время также не работает и таможня. В этой связи в указанный период лучше не планировать серьезных мероприятий с китайскими партнерами, отложив их на более поздние сроки. Также традиционными являются ежегодные «каникулы» в период государственных праздников в течение недели с начала октября. Кроме того, по китайскому негласному этикету, не вполне удобно беспокоить своих китайских коллег в обеденное время — с 12-00 до 13-00.

Выбор перспективного китайского партнера.

Один из главных вопросов на начальном этапе совместного проекта в Китае — правильный выбор эффективного партнера. Огромное количество весьма схожих производств однотипной продукции делает вопрос выбора партнера достаточно непростым делом. Считали бы целесообразным учитывать вопрос участия предприятия, с которым вы намерены сотрудничать, в отраслевых объединениях, участия его в международных выставках, наличия опыта в сфере ВЭД (наличие соответствующей лицензии у самого производителя или опыта взаимодействия с внешнеторговой корпорацией, наличия всех документов на товар, требуемых для осуществления операций ВЭД). По возможности, необходимо проверить (при содействии Торгпредства или самостоятельно) в соответствующем органе КНР информацию об указанной компании (случаи мошенничества будут рассмотрены ниже).

Возможности осуществления расчетов в национальных валютах.

С недавнего времени при осуществлении ВЭД российские и китайские фирмы могут использовать в расчетах национальные валюты. Целью данной программы является создание благоприятных условий для участников ВЭД и экономии их средств.

Министерство экономического развития Российской Федерации

Наибольшим спросом среди бизнесменов на сегодняшний день пользуется услуга расчетов в китайских юанях — жэньминьби.

Услуги по осуществлению внешнеторговых расчетов в юанях жэньминьби в КНР могут предоставлять коммерческие банки, имеющие возможности по осуществлению международных расчетов, а также открывшие банковские счета для китайских предприятий, участвующих в программе внешнеторговых расчетов в юанях жэньминьби, или корреспондентские счета для иностранных коммерческих банков.

В настоящее время к предоставлению услуг приступили основные банки КНР, включая:

- ▶ Банк Китая (Bank of China);
- ▶ Транспортный банк КНР (Bank of Communications);
- ▶ Сельскохозяйственный банк КНР (Agricultural Bank of China);
- ▶ Торгово-промышленный банк КНР (Industrial Commercial Bank of China);
- ▶ Строительный банк КНР (China Construction Bank);
- ▶ Торговый банк КНР (China Merchants Bank);
- ▶ Шанхайский банк развития Пудуна (Shanghai Pudong Development Bank).

КИТАЙ

Ждем Ваших комментариев
и предложений по путеводителю!

Куратор проекта:
Департамент координации, развития
и регулирования внешнеэкономической
деятельности

Для связи: +7 (495) 651-76-05
D12@economy.gov.ru

